

Uconnect® Software and Navigation Map Update

North America Installation Guide Uconnect® 4C NAV With 12" Touchscreen

*For Installation Guide that includes French Canadian,
please visit: <https://www.navigation.com/4Cnav12>



5.0

Uconnect®



RAM

THINGS TO KNOW BEFORE YOU BEGIN:

What you will need to complete the update process:

- Approximately 90 minutes.
- Entire Map Update package containing any Software Update (if applicable) and Map Update USBs
- Access to your vehicle and navigation system.
- As the vehicle engine will need to be running, the vehicle should be parked outside or in a well-ventilated area.
- Access to internet on any device (just to generate your Activation Code).

The overall steps that you need to complete the entire update are listed below. Detailed instructions will be found in the remainder of this Installation Guide. (Short on time? After successful completion of each section you can stop and pick up with the next section a little later).

- 1) Install Software Update if applicable: ≈35 minutes
- 2) Get Activation Code from the Activation Center: ≈15 minutes
- 3) Install Map Update: ≈30 minutes

SECTION 1: SOFTWARE UPDATE*

* Doesn't apply to all systems.

ATTENTION:

- 1) The Software update must be installed successfully prior to the Map Update installation or you could damage your system.**
- 2) If you received a Software USB, it will have a white label and the box will be labeled 'Software'. If you are certain you did not receive a Software USB - please proceed to SECTION 2 to install your Map Update.**

Software Installation Checklist

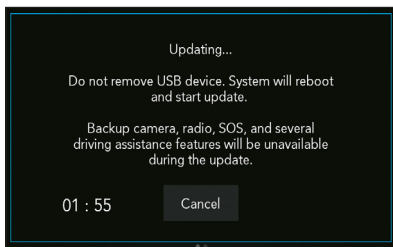
To complete the Software Update process, you will need the following:

- The Software Update USB that came with your package, it will have a white label with 'PR' on the label.
- Access to your vehicle and navigation system:
 - _ The Software Update can take approximately 35 minutes to complete. Vehicle engine should be running and the navigation system powered.The vehicle should be parked outside, or in a well-ventilated area.

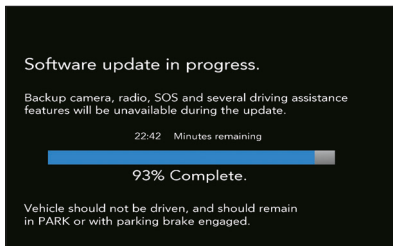
1. Take your 'PR' Software Update (USB with white label) and insert the USB into your system's USB Port 1 (make sure to remove the USB cap/cover).
You will see a screen similar to the one below.
Press **Update Now**.



2. The system will begin updating. Do not remove the USB device. The system will reboot and start the update process – see Screen a. The system will indicate the remaining time and completion rate – see Screen b.



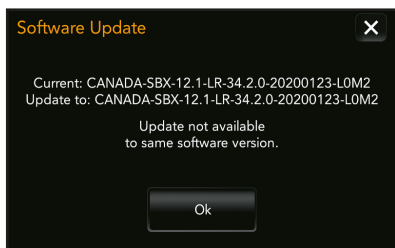
Screen a.



Screen b.

3. Once the Software Update is complete, the screen will indicate “**100% Complete**” and the system will reboot.

4. A screen will show the “**Current Version**” of your Software and the “**Update To**” Software version.
 - If the Software Update was successful, the ‘Current’ and ‘Update to’ rows shown on your screen should now match – see example screen below. Press **OK**.
 - If the software versions do **NOT** match – do not proceed with your Map Update installation, or you could damage your system. Repeat Steps 1-4 for installing the Software Update USB.



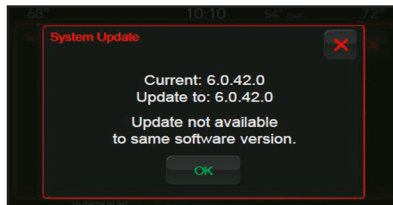
Software Troubleshooting and Errors

Below are some typical errors that may be encountered during the Software Update Process:

- 1. Update Failed Error:** During the update process, do not remove the Software Update USB device. If you accidentally remove the USB before finishing, the following screen appears. Please re-insert the USB and restart the update process.



- 2. Software Version Error:** This message will be displayed if the Software Update you are attempting to install is the same version as the current software. Select **OK**. Your Software is already up to date with this Software level.



- 3. Error Code # 10, 15, 17 or 20*:** Do not remove the Software USB. Allow the radio to go back to application mode (it will revert and restart the update) Allow the system to attempt the software update up to 3 times.

*Uconnect needs to handle software specific errors. The software belongs to Uconnect. When calling them - please let them know it is a Uconnect software issue and not an issue with the map update itself. Uconnect Support: 877-855-8400

SECTION 2: MAP UPDATE

ATTENTION: If a Software Update was included with your Map Update Package, it must be installed prior to installing this Map Update or you could damage your system. Not all systems require a Software Update.

Map Update Checklist

To complete the map update process, you will need the following:

- Vehicle VIN (Vehicle Identification Number).
 - VIN is comprised of 17 characters.

Note: VINs do not contain the letters O or I – please use zero (0) and one (1). For most vehicles, the VIN is located on the dashboard in front of the steering wheel, just underneath the windshield. Other possible locations may include the engine block or the driver-side door. In addition, the VIN should be listed on your vehicle title, vehicle registration, and/or your insurance card.

- Access to the internet.
- Access to your vehicle and navigation system.
- Software Version Number (see Part 1: Retrieve System Information).
- Request Code from the navigation system (see Part 1: Retrieve System Information).
- Product Serial Number on back cover of Installation Guide.
- Valid email address.
- Approximately 30 minutes for Map Update to complete. Vehicle engine should be running, the system powered, and vehicle parked outside or in a well ventilated area.

Part 1: Retrieve System Information

Locate the USB labeled 'Map Update.' The map update USB will be in small box that says 'Map Update' and has a USB label with a black background. Go to your vehicle and fully power the vehicle.

1. Get the Software Version Number by first putting the system into "Dealer Mode":
 - i. Hold the **bottom left and bottom right corners of your system screen at the same time** (all the way at the edges avoiding pressing any actual buttons) for about 10 seconds then release.



Arrows indicate where to press screen for "Dealer Mode."

- ii. Touch "**System Information.**"
 - iii. Touch "**Radio Part Information.**"
 - iv. You will need the numbers shown in the "**Software Version**" row (typically 6 digits). Take a picture of this screen or write the Software Version down exactly as it appears.
 - v. Use the back arrow or "**X**" at top right of screen to exit Dealer Mode.
2. Get the Request Code (the Request Code is NOT your Activation Code):
 - i. Insert the Map Update USB into the vehicle's USB port 1 (make sure to remove the USB cap/cover).
 - ii. After a few moments - you will see a message that states 'you will need to enter the Activation Key that was provided with your map update order'. Please IGNORE this message, and press 'Activation Code' to get your Request Code.
 - iii. The 'Request Code' will be shown at the top of the next screen. Take a picture of this screen (recommended) or write down the Request Code. Remove the Map Update USB.
 - iv. Turn OFF vehicle power.

Part 2: Activation Code Instructions

An Activation Code is required for the Map Update installation in Part 3.

To obtain the Activation Code, you will need your VIN, Request Code, Software Version Number, Product Serial Number, Email Address, and have Internet Access.

1. Go to: <https://www.navigation.com/activatenav>
2. Enter the Product Serial Number, which is printed on the back cover of the Installation Guide, and then enter your email address. Click the **Submit** button.

The screenshot shows a mobile application interface for the 'Activation Center'. At the top, there are two tabs: '1 SELECT YOUR VEHICLE' and '2 CHOOSE YOUR PRODUCT'. The main content area is titled 'Activation Center' and contains the following text: '*Enter Product Serial Number' followed by a row of five input fields containing the numbers 22022, 09041, 34222, 91231, and 12494. Below this is a note: 'Note: The Product Serial Number can be found on your product'. Then, '*Email address' is followed by an input field containing 'youremail@email.com'. Another note reads: 'Note: We will send you a confirmation email.' At the bottom of the form is a 'SUBMIT' button. At the very bottom of the screen are two navigation icons: a left-pointing arrow labeled 'PAYMENT' and a right-pointing arrow labeled 'ORDER STATUS'.

3. Enter your VIN (The VIN you are doing the map update for **MUST** match the VIN you enter in this section), the Software Version and Request Code (from Part 1), then click the **Submit** button.

This screenshot shows the 'Activation Center' form at a later stage. The top tabs are '1 SELECT YOUR VEHICLE', '2 CHOOSE YOUR PRODUCT', and '3 CHECK CODE'. The main content area is titled 'Activation Center' and contains: '*Enter Product Serial Number' with the same five input fields as the previous screenshot. Below is a note: 'Note: The Product Serial Number can be found on your product' and a smaller note: 'CORRECTION GROUP - 2013 NORTH AMERICAN MAP FOR CONNECTICUT & AN NAVIGATION SYSTEM (NCS)'. Then, '*Email address' with the same input field. Another note reads: 'Note: We will send you a confirmation email.' Below this is a new section: 'Please enter your Vehicle Identification Number (VIN)*' followed by an input field containing '12345678901234567890'. Then, '*Enter Request Code (Include the dashes)*' followed by an input field containing '12345678901234567890'. Below that is a note: 'Software Version Number (Include the dashes)' followed by an input field containing '01.00.00'. At the bottom of the form is a 'SUBMIT' button. At the very bottom of the screen are three navigation icons: a left-pointing arrow labeled 'PAYMENT', a right-pointing arrow labeled 'ORDER STATUS', and a right-pointing arrow labeled 'CUSTOMER SERVICE'.

4. An Activation Code will be generated and displayed on the screen. Write it down or take a picture of the screen. **Note:** The Activation Code will also be sent to the email address you entered in the previous step.

Part 3: Map Update Installation

You will need the **Activation Code** generated in **Part 2** and the **USB** labeled **"Map Update"** that is included in the package.

The **Map Update** will take approximately **30 minutes** to complete. To prevent battery discharge and or interruptions to the update process, keep the engine running while parked outside or in a well-ventilated area to avoid the buildup of carbon monoxide.

The **Touchscreen, including Navigation and Park Sensors, will not be functional during the Map Update. Do not move the vehicle during the update process.**

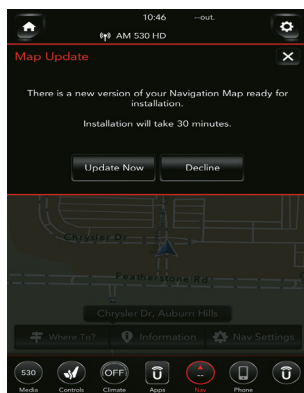
Once you are in your vehicle with your gray Map Update USB (USB label has a black background) follow the below steps:

1. Turn ignition on (**RUN** mode) to turn the system on.
2. Insert the Map Update USB into your system's USB port 1 (make sure to remove the USB cap/cover).

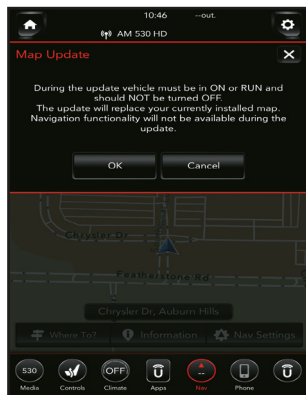
Note: Do not turn off the ignition, change the ignition state, or remove the USB device, until the update is complete. The system may become inoperative if the update is interrupted.

3. Once the system recognizes and reads the device, you will be prompted to select **Update Now** or **Decline** to continue:
 - If the map version on Map Update USB is different than your current version, select **Update Now** and continue the update process.
 - If the map version on the Map Update USB is the same as your current version, select **Decline** and remove the USB device. **No further action is required.**

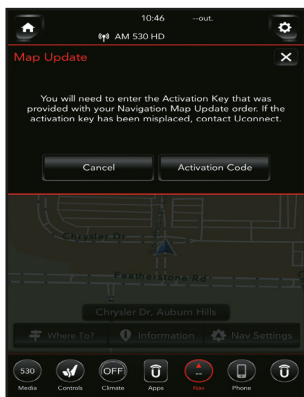
Note: Your system may skip steps 3-4 and go straight to step 5. This is ok



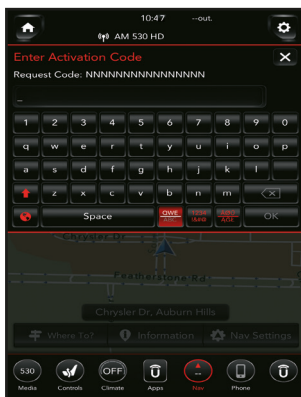
- When the confirmation screen appears, select **OK**.



- A screen will appear informing you that an Activation Code is required to proceed – see Screen a. Select **Activation Code**. When the new screen appears, enter the Activation Code that was provided earlier in Part 2 –see Screen b. Select **OK** and wait for verification.



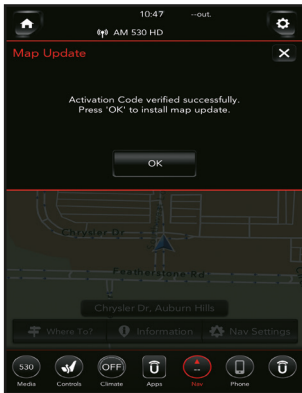
Screen a.



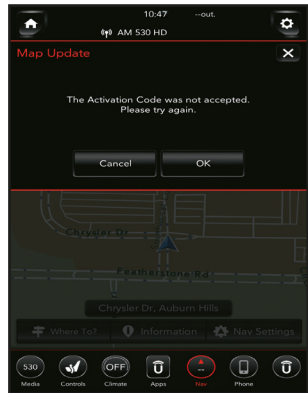
Screen b.

6. Once the Activation Code has been checked, a message will appear to indicate the current status:

- If the Activation Code is successfully matched, an acknowledgement displays on the system. Select **OK** to begin the update installation.
- If the Activation Code is invalid, you will be prompted to press **OK** to re-enter the code. **Note:** If the Activation Code verification is unsuccessful after several attempts, contact the HERE Customer Call Center. Please have your VIN available for verification when calling.

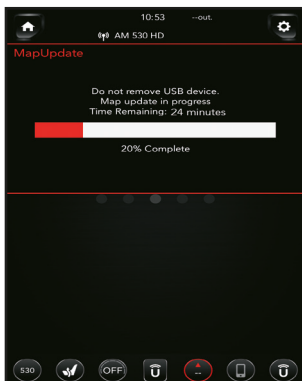


Screen a.

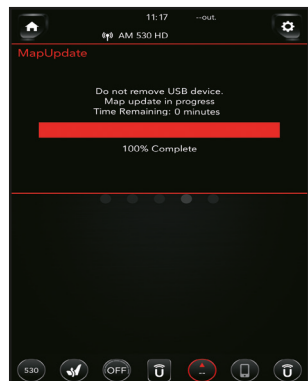


Screen b.

7. The update may take up to 30 minutes to complete. Several different notifications will appear during this time to indicate progress. (See examples – Screen a and Screen b.)



Screen a.



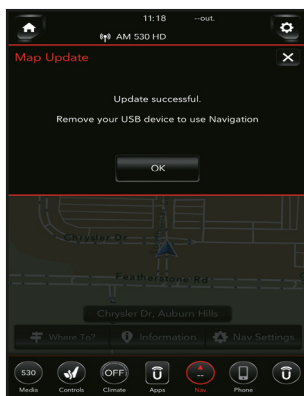
Screen b.

Note: Do not turn off the ignition, change the ignition state, or remove the USB device, until the update is complete. The system may become inoperative if the update is interrupted.

Note: If an error screen appears during or after installation, please see the section **Map Troubleshooting and Errors** for help.

8. Once the update has completed, the system will reset and return to normal operation. **Do not remove the USB device yet.** This may take a few minutes.

A final message will appear stating the update was successful. Select **OK** on the Uconnect Touchscreen. Remove the USB device and turn the ignition to **OFF**.

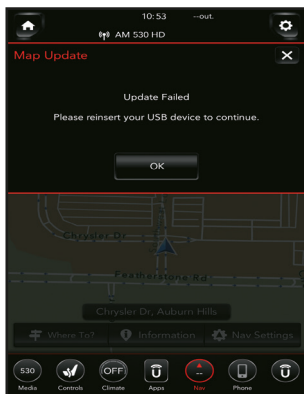


9. To ensure the Map Update has successfully completed, and that all functionalities in the system are updated accordingly, please do the following:
- Turn the ignition **OFF**, remove the key, and then **OPEN** and **CLOSE** the driver's door. Do **NOT** press the brake pedal or reopen any doors. **Wait for 60 seconds.** Turn the ignition back **ON**. You may now use your navigation system.

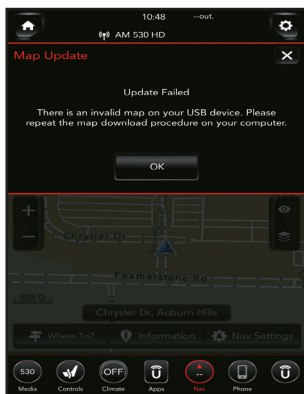
Map Troubleshooting and Errors

Below are some typical errors that can interrupt the Map Update process:

1. During the update process, do not remove the Map Update USB device. If you accidentally remove the USB before finishing, the following screen appears. Please re-insert the USB and restart the update process.



2. If your Map Update USB contains invalid map data, you won't be able to proceed with the map update process. Please, do not use map data from any other source but your official provider.



CE QU'IL FAUT SAVOIR AVANT DE COMMENCER :

Éléments nécessaires pour effectuer la mise à jour :

- Environ 90 minutes.
- Le pack de mise à jour des cartes contenant tous les périphériques USB de mise à jour du logiciel (le cas échéant) et des cartes
- Un accès à votre véhicule et au système de navigation.
- Comme le moteur du véhicule devra tourner, le véhicule doit être garé à l'extérieur ou dans un endroit bien ventilé.
- Un accès à Internet.

Les étapes générales à suivre pour effectuer la totalité de la mise à jour sont indiquées ci-dessous. Des instructions détaillées se trouvent dans la suite de ce Guide d'installation. (Manque de temps ? Après avoir terminé chaque section, vous pouvez vous arrêter et reprendre la section suivante un peu plus tard.)

- 1) Installation de la mise à jour logicielle, le cas échéant : ≈35 minutes
- 2) Obtention du code d'activation auprès du Centre d'activation : ≈15 minutes
- 3) Installation de la mise à jour cartographique : ≈30 minutes

SECTION 1 : MISE À JOUR DU LOGICIEL*

*** Ne s'applique pas à tous les systèmes.**

ATTENTION :

- 1) Le logiciel doit être mis à jour en premier, avant d'installer la mise à jour cartographique, au risque d'endommager votre système.**
- 2) Si vous avez reçu un périphérique USB avec le logiciel, celui-ci arbore une étiquette blanche indiquant « Logiciel ». Si vous êtes certain de ne pas avoir reçu de périphérique USB avec le logiciel – veuillez passer à la SECTION 2 pour réaliser la mise à jour des cartes.**

Checklist d'installation du logiciel

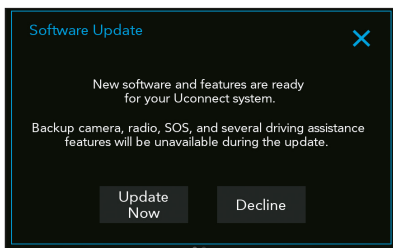
Pour finaliser la mise à jour du logiciel, vous devez disposer des éléments suivants :

- Le périphérique USB de mise à jour du logiciel fourni avec votre pack. Il aura une étiquette blanche indiquant « PR »
- Un accès à votre véhicule et au système de navigation :

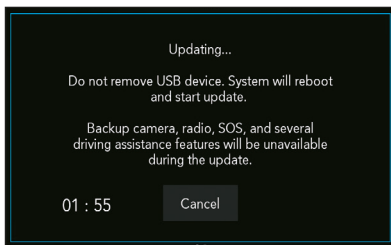
– Le processus de mise à jour du logiciel nécessite environ 35 minutes. Le moteur du véhicule doit être en marche et le système de navigation sous tension.

Le véhicule doit être garé à l'extérieur ou dans un endroit bien aéré.

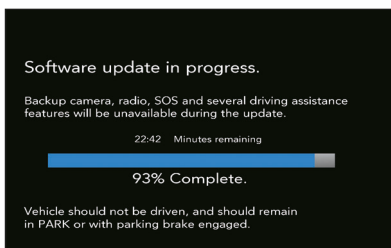
1. Prenez votre périphérique USB de mise à jour du logiciel étiqueté « PR » (étiquette blanche), et insérez-le dans le port USB 1 de votre système (veillez à retirer d'abord le cache / capuchon USB).
Vous verrez apparaître un écran similaire à celui ci-dessous.
Appuyez sur **Mettre à jour maintenant**.



2. Le système lance la mise à jour. Ne retirez pas le périphérique USB. Le système redémarre et lance la mise à jour – voir l'écran a. Le système indique le temps restant et le progrès accompli – voir l'écran b.



Écran a.

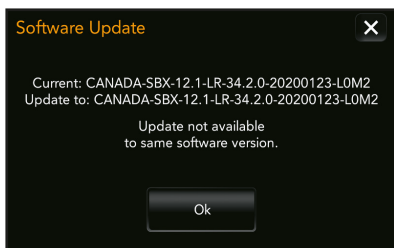


Écran b.

3. Une fois la mise à jour du logiciel terminée, l'écran indique « **Achèvement 100 %** » et le système redémarre.

4. Un écran affichera la « **Versión actuelle** » de votre logiciel et la version « **Mise à jour vers** ».
 - Si la mise à jour du logiciel a réussi, les lignes « **Versión actuelle** » et « **Mise à jour vers** » affichées sur votre écran devraient maintenant correspondre – voir l'exemple d'écran ci-dessous. Appuyez sur **OK**.

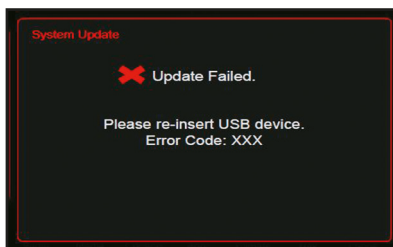
 - Si les versions des logiciels ne correspondent **PAS** – ne procédez pas à la mise à jour des cartes, au risque d'endommager votre système. Répétez les étapes 1 à 4 pour installer le périphérique USB de mise à jour du logiciel.



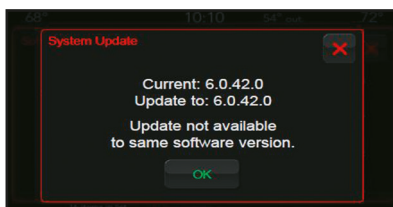
Erreurs et dépannage du logiciel

Vous trouverez ci-dessous quelques erreurs typiques susceptibles de se produire au cours du processus de mise à jour du logiciel :

- 1. Échec de la mise à jour :** Pendant le processus de mise à jour, veuillez ne pas retirer le périphérique USB de mise à jour du logiciel. Si vous retirez accidentellement le périphérique USB avant la fin de la mise à jour, vous verrez l'écran suivant s'afficher. Veuillez réinsérer le périphérique USB et relancer le processus de mise à jour.



- 2. Erreurs et dépannage du logiciel :** Ce message s'affiche si la version de la mise à jour du logiciel que vous tentez d'installer est identique à celle du logiciel actuel. Sélectionnez **OK**. Votre logiciel est déjà à jour avec cette version.



- 3. Code d'erreur N° 10, 15, 17 ou 20* :** Ne retirez pas le périphérique USB contenant le logiciel. Laissez la radio revenir en mode application (elle reviendra en arrière et redémarrera la mise à jour). Permettez au système de tenter la mise à jour du logiciel jusqu'à 3 fois.

*Uconnect doit gérer les erreurs spécifiques au logiciel. Le logiciel appartient à Uconnect. Lorsque vous les appelez, veuillez leur faire savoir qu'il s'agit d'un problème lié au logiciel Uconnect et non à la mise à jour de la carte elle-même.

Assistance Uconnect : 877 855-8400

SECTION 2 : MISE À JOUR DES CARTES

ATTENTION : Si une mise à jour du logiciel était incluse dans votre pack de mise à jour des cartes, elle doit être installée avant de lancer la mise à jour des cartes, au risque d'endommager votre système. Les systèmes ne nécessitent pas toujours une mise à jour du logiciel.

Checklist de mise à jour des cartes

Pour finaliser la mise à jour cartographique, vous devez disposer des éléments suivants :

- Le NIV (numéro d'identification du véhicule).
 - Le NIV est composé de 17 caractères.

Remarque : Les NIV ne comportent pas les lettres O ou I – veuillez utiliser zéro (0) et un (1). Dans la plupart des véhicules, le NIV se trouve sur le tableau de bord, devant le volant, juste sous le pare-brise. Si ce n'est pas le cas, il pourrait se trouver sur le bloc moteur ou sur la portière du côté conducteur. En outre, le NIV doit figurer sur le titre de propriété, la carte grise et/ou la carte d'assurance du véhicule.

- Un accès à Internet.
- Un accès à votre véhicule et au système de navigation.
- Le numéro de version du logiciel (voir Partie 1 : Récupérer des informations du système).
- Le code de demande du système de navigation (voir Partie 1 : Récupérer des informations du système).
- Le numéro de série du produit situé au dos de la couverture du Guide d'installation.
- Une adresse e-mail valide.
- Il faut compter environ 30 minutes pour effectuer la mise à jour des cartes. Le moteur du véhicule doit être en marche, le système sous tension et le véhicule garé à l'extérieur ou dans un endroit bien aéré.

Partie 1 : Récupérer des informations du système

Localisez le périphérique USB étiqueté « Mise à jour des cartes ». Le périphérique USB de mise à jour des cartes se trouve dans une petite boîte portant la mention « Mise à jour des cartes » et comportant une étiquette USB avec un fond noir. Allez à votre véhicule et démarrez-le.

1. Pour obtenir le numéro de version du logiciel, mettez d'abord le système en « **Mode concessionnaire** » :

- i. Maintenez **simultanément enfoncés les coins inférieurs gauche et droit de l'écran** (au niveau des bords en évitant d'appuyer sur les boutons physiques) pendant environ 10 secondes, puis relâchez.



Les flèches indiquent l'emplacement de l'écran sur lequel appuyer pour lancer le « Mode concessionnaire ».

- ii. Appuyez sur le bouton « **Informations système** ».
 - iii. Appuyez sur « **Informations sur les pièces radio.** »
 - iv. Vous aurez besoin du numéro indiqué dans la ligne « **Version du logiciel** » (généralement un numéro à 6 chiffres). Prenez une photo de cet écran ou notez précisément la version du logiciel qui est affichée.
 - v. Utilisez la flèche de retour ou le bouton « **X** » dans la partie supérieure droite de l'écran pour quitter le mode concessionnaire.
2. Obtenez le code de demande (le code de demande n'est PAS votre code d'activation) :
- i. Insérez le périphérique USB de mise à jour des cartes dans le port USB 1 du véhicule (assurez-vous de retirer d'abord le cache / capuchon).
 - ii. Au bout de quelques instants, un message apparaîtra indiquant que vous devez saisir la clé d'activation fournie avec votre commande de mise à jour des cartes. Veuillez **IGNORER** ce message, et appuyez sur « Code d'activation » pour obtenir votre code de demande.
 - iii. Le « code de demande » s'affiche en haut de l'écran suivant. Veuillez prendre une photo de cet écran (recommandé) ou notez le code de demande. Retirez le périphérique USB de mise à jour des cartes.
 - iv. Coupez l'alimentation du véhicule.

Partie 3 : Installation de la mise à jour des cartes

Vous aurez besoin du code d'activation généré dans la Partie 2 et du périphérique USB étiqueté « Mise à jour des cartes » inclus dans le pack.

Le processus de mise à jour des cartes nécessite environ 30 minutes. Pour éviter que la batterie ne se décharge et/ou que le processus de mise à jour soit interrompu, gardez constamment le moteur en marche. Assurez-vous que le véhicule est garé à l'extérieur ou dans un endroit bien aéré afin d'éviter l'accumulation de monoxyde de carbone.

L'écran tactile (y compris le module de navigation et les ParkSensors) ne sera pas fonctionnel durant la mise à jour des cartes. Ne déplacez pas le véhicule pendant le processus de mise à jour.

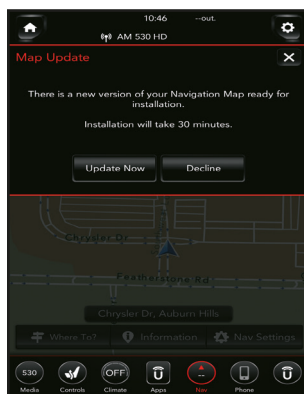
Une fois que vous êtes dans votre véhicule et muni de votre périphérique USB de mise à jour des cartes (de couleur grise et avec étiquette à fond noir), suivez les étapes ci-dessous :

1. Tournez le contact (mode **MARCHE**) pour mettre le système en marche.
2. Insérez le périphérique de mise à jour des cartes dans le port USB 1 de votre système (assurez-vous de retirer d'abord le cache / capuchon).

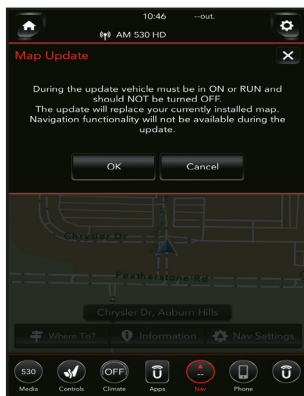
Remarque : Ne coupez pas le contact, ne changez pas l'état du contact et ne retirez pas le périphérique USB jusqu'à ce que la mise à jour soit terminée. Le système peut cesser de fonctionner si la mise à jour est interrompue.

3. Une fois que le système reconnaît et lit le périphérique, vous serez invité à sélectionner **Mettre à jour maintenant** ou **Refuser** pour continuer :

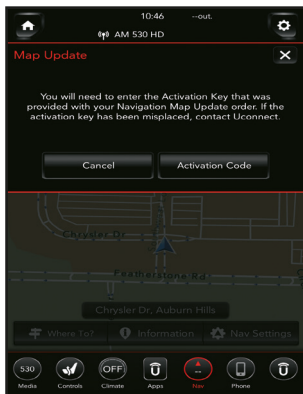
- Si la version de carte figurant sur le périphérique USB de mise à jour des cartes est différente de la version actuelle, sélectionnez **Mettre à jour maintenant** et poursuivez la mise à jour.
- Si la version de carte figurant sur le périphérique USB de mise à jour des cartes est la même que la version actuelle, sélectionnez **Refuser** et retirez le périphérique USB. **Aucune autre action n'est requise.**



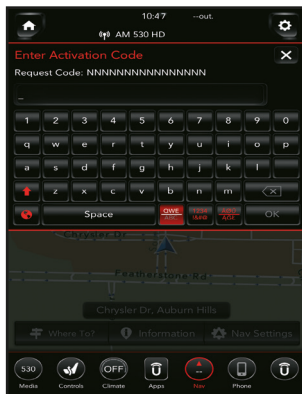
4. Lorsque l'écran de confirmation apparaît, sélectionnez **OK**.



5. Un écran apparaîtra pour vous informer qu'un code d'activation est nécessaire pour continuer – voir l'écran a. Sélectionnez **Code d'activation**. Lorsque le nouvel écran apparaît, saisissez le code d'activation qui vous a été fourni plus tôt dans la Partie 2 – voir l'écran b. Sélectionnez **OK** et attendez la vérification.



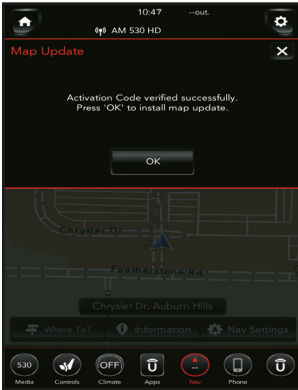
Écran a.



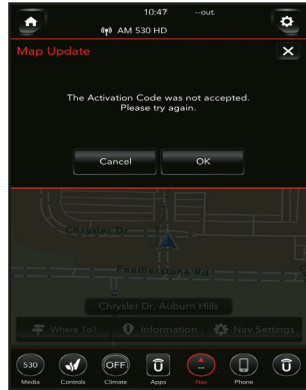
Écran b.

6. Une fois le code d'activation vérifié, un message apparaît pour indiquer le statut actuel :

- Si le code d'activation correspond, un message de confirmation s'affiche dans le système. Sélectionnez **OK** pour lancer la mise à jour.
- Si le code d'activation est incorrect, vous serez invité à cliquer sur **OK** pour réessayer le code. **Remarque :** Si plusieurs tentatives de vérification du code d'activation échouent, contactez le Centre de service clientèle de HERE. Veuillez avoir votre NIV à portée de main à fin de vérification lors de l'appel.

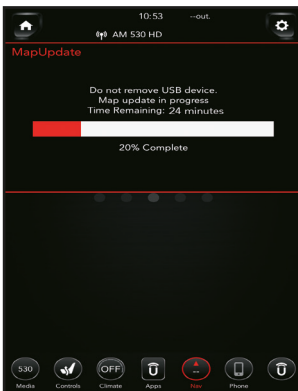


Écran a.

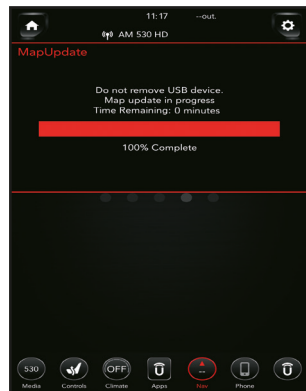


Écran b.

7. La mise à jour prend environ 30 minutes. Différents messages apparaîtront durant la mise à jour pour indiquer la progression. (Voir les exemples – écran a. et écran b.)



Écran a.



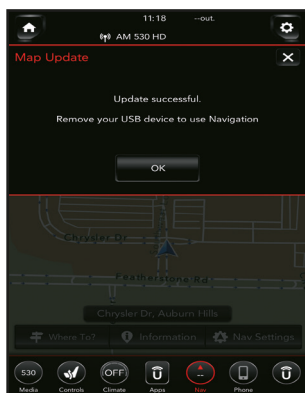
Écran b.

Remarque : Ne coupez pas le contact, ne changez pas l'état du contact et ne retirez pas le périphérique USB – jusqu'à ce que la mise à jour soit terminée. Le système peut cesser de fonctionner si la mise à jour est interrompue.

Remarque : Si un écran d'erreur apparaît pendant ou après l'installation, veuillez consulter la section **Erreurs et dépannage des cartes** pour obtenir de l'aide.

- Une fois la mise à jour terminée, le système se réinitialise et revient à un mode de fonctionnement normal. **Ne retirez pas encore le périphérique USB.** Cela peut prendre quelques minutes.

Un message final apparaîtra pour indiquer que la mise à jour a été effectuée avec succès. Sélectionnez **OK** sur l'écran tactile Uconnect. Retirez le périphérique USB et mettez le contact sur **OFF**.



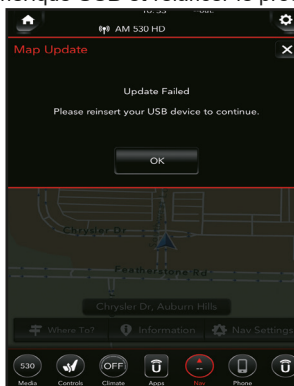
- Pour s'assurer que la mise à jour cartographique a été correctement réalisée et que toutes les fonctionnalités du système ont été mises à jour en conséquence, veuillez suivre les étapes suivantes :

– **COUPEZ** le contact, retirez la clé, puis **OUVREZ** et **FERMEZ** la portière côté conducteur. N'appuyez PAS sur le pédale du frein et n'ouvrez plus d'autre portière. **Attendez 60 secondes.** Remettez le contact sur **ON**. Vous pouvez maintenant utiliser votre système de navigation.

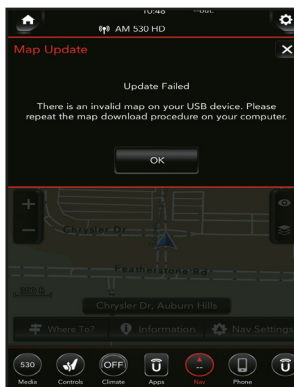
Erreurs et dépannage des cartes

Vous trouverez ci-dessous quelques erreurs typiques susceptibles d'interrompre le processus de mise à jour des cartes :

1. Pendant l'installation, ne retirez pas le périphérique USB de mise à jour des cartes. Si vous retirez accidentellement le périphérique USB avant la fin, l'écran suivant apparaît. Veuillez réinsérer le périphérique USB et relancer le processus de mise à jour.



2. Si votre périphérique USB de mise à jour des cartes contient des données cartographiques invalides, vous ne pourrez pas procéder à la mise à jour des cartes. N'utilisez pas de données cartographiques provenant d'une source autre que votre fournisseur officiel.



Troubleshooting & FAQ:

<https://www.navigation.com/4Cnav12>

Use of this product is subject to the End User License Agreement located on <https://legal.here.com/us-en/terms/end-user-license-agreement>

If you do not agree to the End User License Agreement, do not use this product and contact your reseller, the HERE Customer Service Center or visit <https://here.navigation.com/> for information about returns and refunds.

© HERE. All rights reserved.

© 2024 FCA US LLC. All Rights Reserved. Chrysler, Dodge, Jeep, Ram, Mopar and SRT are registered trademarks of FCA US LLC.

